

# Project 1

SUMMER INTERNSHIP AT  
UNESCO NEW DELHI



United Nations  
Educational, Scientific and  
Cultural Organization

by

**Saurabh Tewari**

08625803

Visual Communication

**Industrial Design Center**

IIT-B, Mumbai.

Presentation on

**July 7, 2009.**

# Day 0

## INTERVIEW AND A FIELD TRIP

7th May 2009

a discussion on

one of the Current Projects,

**Historic District for All – India,**

Primarily an Urban Conservation Project.

### **Field Trip on the very next day**

A City Walk invitation by a private NGO, Salaam Baalak, to slums and grey areas near the New Delhi Railway Station was an eye opener.

I also interacted with the Street Children who were attending a morning meeting at GRP Station. Later, a visit to Salaam Baalak Trust's Children's Home was made, where we got opportunity to meet at least a hundred of children with different (dis)abilities.

Overall, this City Walk had a different flavour to offer from the Traditional Heritage City Walks in different cities around the World.



# Day 0

## INTERVIEW AND A FIELD VISIT



# about the **Project**

## HISTORIC DISTRICT FOR ALL- INDIA

The UNESCO New Delhi Office' Social and Human Sciences Sector has commissioned **an Indian adaptation** of the generic Guide, **HISTORIC DISTRICTS FOR ALL** – a Social and Human approach for Urban Actors.

### **This generic guide**

is the result of the research work carried out at UNESCO between 1997 and 2007.

It has been produced as **a teaching tool**

to address the pressing need of local decision makers in large and medium sized cities, and to strengthen the capacities of city professionals, architects and urban planners across the world.

Considering the specificity of the Indian Urban context, UNESCO has decided to develop a Guide for Urban Actors in India that reflects the country's complex urban scenarios, the structure of local governance, the decision making chain and the urban reform currently underway through the Jawaharlal Nehru National Urban Renewal Mission (JNNURM).

# week 1

## UNDERSTANDING THE BASICS OF WORK CULTURE

First week was involved in understanding the UNESCO's **working methods and office etiquettes.**

In the very first week I realized that the working methodology is very **democratic & transparent** as everyone in office, also **the hierarchy was quite strong in decision making.**

I also got an opportunity to attend **a Staff Meeting.**

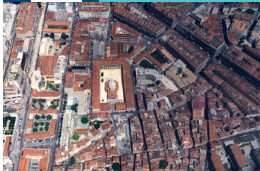
Meanwhile, when the Programme Specialist was away with an official tour, I was directed to **understand the current situation of the project** and **to refer all the related resources.**

Therefore, the access to relevant data, reports, photographs of the project discussed was provided. For my particular project, the reading material (reports, online conversations and different tenders) was covered to understand the current situation of the project.

# des quartiers historiques pour tous

une approche sociale et humaine pour une revitalisation durable

septembre 2008



## DES QUARTIERS HISTORIQUES POUR TOUS

### Avant-propos

« Depuis plus d'un décennie, le Service des Sciences Sociales et Humaines de l'UNESCO, à l'initiative de la Direction Générale des Nations Unies pour les Développement Humain, est en train de publier une série de guides de référence. L'UNESCO a commencé avec le guide de référence sur les quartiers historiques en 2004 (UNESCO, 2004). Ce guide de référence est le premier d'une série de guides de référence qui ont pour objectif de fournir des conseils pratiques et des exemples de bonnes pratiques à l'attention des professionnels de la ville. Ce guide de référence est le premier d'une série de guides de référence qui ont pour objectif de fournir des conseils pratiques et des exemples de bonnes pratiques à l'attention des professionnels de la ville. Ce guide de référence est le premier d'une série de guides de référence qui ont pour objectif de fournir des conseils pratiques et des exemples de bonnes pratiques à l'attention des professionnels de la ville. »

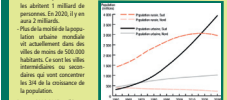
« Ce guide de référence est le premier d'une série de guides de référence qui ont pour objectif de fournir des conseils pratiques et des exemples de bonnes pratiques à l'attention des professionnels de la ville. Ce guide de référence est le premier d'une série de guides de référence qui ont pour objectif de fournir des conseils pratiques et des exemples de bonnes pratiques à l'attention des professionnels de la ville. »

Mariano RAMÍREZ  
Directeur du Service des Sciences Sociales, Recherches et Publications  
Service des Sciences Sociales et Humaines de l'UNESCO

## UN ENJEU MONDIAL, DES DÉFIS À LEVER

### Le contexte mondial

La croissance de la population mondiale s'est accélérée depuis 2001 et est accompagnée d'une migration massive. La population urbaine augmente chaque jour de 1 million, ce qui équivaut à 2,25 millions d'habitants en plus. En 2025, on s'attend à ce que la population mondiale atteigne 7 milliards. En 2050, on s'attend à ce que la population mondiale atteigne 9 milliards. La population mondiale est en train de croître de manière exponentielle.



« Ce guide de référence est le premier d'une série de guides de référence qui ont pour objectif de fournir des conseils pratiques et des exemples de bonnes pratiques à l'attention des professionnels de la ville. Ce guide de référence est le premier d'une série de guides de référence qui ont pour objectif de fournir des conseils pratiques et des exemples de bonnes pratiques à l'attention des professionnels de la ville. »

## COMMENT FAIRE ?

### 1. Chaque quartier historique est unique : il n'existe pas « un bon modèle » à reproduire

« Ce guide de référence est le premier d'une série de guides de référence qui ont pour objectif de fournir des conseils pratiques et des exemples de bonnes pratiques à l'attention des professionnels de la ville. Ce guide de référence est le premier d'une série de guides de référence qui ont pour objectif de fournir des conseils pratiques et des exemples de bonnes pratiques à l'attention des professionnels de la ville. »

« Ce guide de référence est le premier d'une série de guides de référence qui ont pour objectif de fournir des conseils pratiques et des exemples de bonnes pratiques à l'attention des professionnels de la ville. Ce guide de référence est le premier d'une série de guides de référence qui ont pour objectif de fournir des conseils pratiques et des exemples de bonnes pratiques à l'attention des professionnels de la ville. »



## UN ENJEU MONDIAL, DES DÉFIS À LEVER

### Le contexte mondial

« Ce guide de référence est le premier d'une série de guides de référence qui ont pour objectif de fournir des conseils pratiques et des exemples de bonnes pratiques à l'attention des professionnels de la ville. Ce guide de référence est le premier d'une série de guides de référence qui ont pour objectif de fournir des conseils pratiques et des exemples de bonnes pratiques à l'attention des professionnels de la ville. »

### SEPT FACTEURS CLÉS DE RÉUSSITE

1. Une approche sociale et humaine pour une revitalisation durable
2. Des habitants placés au centre du projet de revitalisation
3. Des quartiers historiques associés au développement de la ville et de territoires
4. Des espaces publics mis en valeur et des ressources culturelles et naturelles durablement protégées
5. Une mobilisation des forces locales et des conditions de vie améliorées pour les habitants
6. Une identité urbaine valorisée grâce à la créativité et à la diversité culturelle
7. Un tourisme culturel durablement soutenu associé au maintien de plusieurs secteurs d'activité

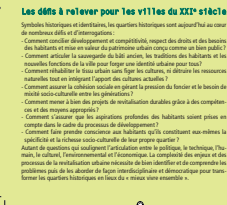
### COMMENT FAIRE ?

1. Créer une vision historique et unique : il n'existe pas de « bon modèle » à reproduire
2. Organiser, dès le début du processus, une concertation entre acteurs et faire participer les populations concernées pour créer un langage commun
3. Soutenir les approches pluridisciplinaires par le travail en réseau et la création de partenariats
4. Se doter de structures de gestion autonomes
5. Des lignes suggérées (à adapter)
6. Contacts utiles

## UN ENJEU MONDIAL, DES DÉFIS À LEVER

### Les défis à relever pour les villes du XXI<sup>e</sup> siècle

« Ce guide de référence est le premier d'une série de guides de référence qui ont pour objectif de fournir des conseils pratiques et des exemples de bonnes pratiques à l'attention des professionnels de la ville. Ce guide de référence est le premier d'une série de guides de référence qui ont pour objectif de fournir des conseils pratiques et des exemples de bonnes pratiques à l'attention des professionnels de la ville. »



## COMMENT FAIRE ?

### 2. Organiser, dès le début du processus, une concertation entre acteurs et faire participer les populations concernées pour créer un langage commun

« Ce guide de référence est le premier d'une série de guides de référence qui ont pour objectif de fournir des conseils pratiques et des exemples de bonnes pratiques à l'attention des professionnels de la ville. Ce guide de référence est le premier d'une série de guides de référence qui ont pour objectif de fournir des conseils pratiques et des exemples de bonnes pratiques à l'attention des professionnels de la ville. »

« Ce guide de référence est le premier d'une série de guides de référence qui ont pour objectif de fournir des conseils pratiques et des exemples de bonnes pratiques à l'attention des professionnels de la ville. Ce guide de référence est le premier d'une série de guides de référence qui ont pour objectif de fournir des conseils pratiques et des exemples de bonnes pratiques à l'attention des professionnels de la ville. »

« Ce guide de référence est le premier d'une série de guides de référence qui ont pour objectif de fournir des conseils pratiques et des exemples de bonnes pratiques à l'attention des professionnels de la ville. Ce guide de référence est le premier d'une série de guides de référence qui ont pour objectif de fournir des conseils pratiques et des exemples de bonnes pratiques à l'attention des professionnels de la ville. »

« Ce guide de référence est le premier d'une série de guides de référence qui ont pour objectif de fournir des conseils pratiques et des exemples de bonnes pratiques à l'attention des professionnels de la ville. Ce guide de référence est le premier d'une série de guides de référence qui ont pour objectif de fournir des conseils pratiques et des exemples de bonnes pratiques à l'attention des professionnels de la ville. »

« Ce guide de référence est le premier d'une série de guides de référence qui ont pour objectif de fournir des conseils pratiques et des exemples de bonnes pratiques à l'attention des professionnels de la ville. Ce guide de référence est le premier d'une série de guides de référence qui ont pour objectif de fournir des conseils pratiques et des exemples de bonnes pratiques à l'attention des professionnels de la ville. »

# week 2

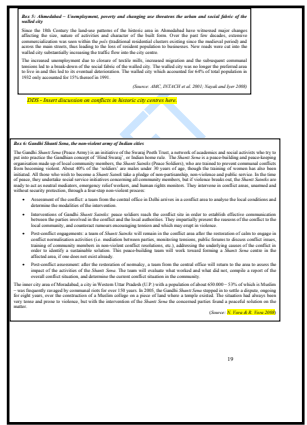
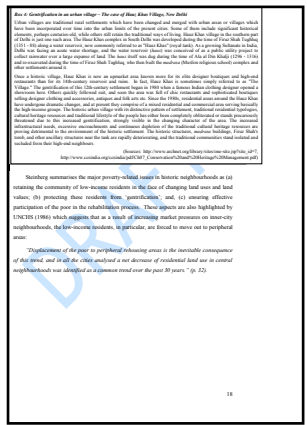
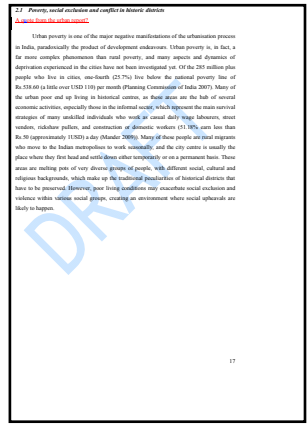
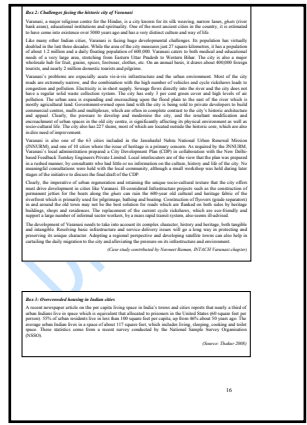
## WORKING ON THE GUIDE LAYOUT

### Brief

- to be a product of UNESCO
- avoid typical drabness
- economical and efficient
- nothing OUT OF BOX
- try different compositions
- should reflect New Delhi Office.

### I observed in the word document

- structured content with a defined hierarchy
- no related photographs
- typographical and compositional drabness
- no typesetting effort.



# week 2

## WORKING ON THE GUIDE LAYOUT

### Analysing the Existing Design

- overpowering colours

- no visible logic of using a monospace typeface for heading and captions

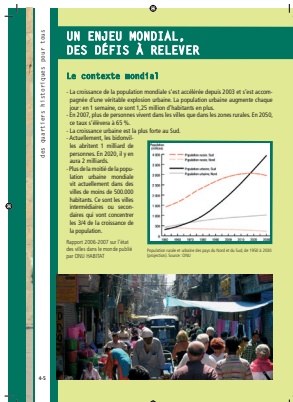
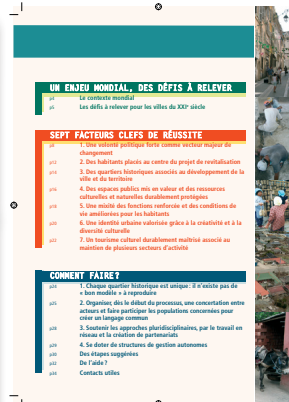
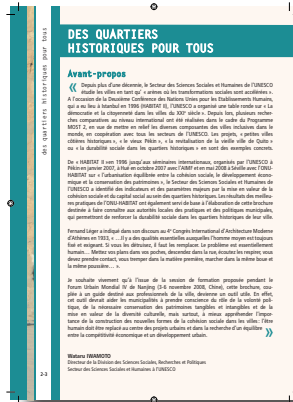
- body text (Frutiger) was badly installed with inconsistent kerning & spacing between letters & words

- no connection between photographs and text

- the vertical band installed was just an ornament

- the colour transition on every second spread was abrupt and again without any visible logic

- there was no harmony in colours used with reading flow.



# week 2

## WORKING ON THE GUIDE LAYOUT

### **Decisions for a new design**

- Optimum breathing space
- no unnecessary line breaks or horizontal/vertical bands
- no background colour/ watermark
- a Serif typeface for body text, as the Project has a historical connotation
- selecting pictures related to text
- designing boxes to create interest
- two columns and font size 11 were briefed
- and not to be in over experimenting mode.

# week 2

## WORKING ON THE GUIDE LAYOUT

### Working out 3 options

with the typefaces like Cambria, Bodoni, Adobe Garamond, Museo, Minion, Myriad and Frutiger.

A final combination with a 'justified' text of **Garamond and Museo** was approved.

To add an element of craft, without disturbing the continuity, was asked.



# week 3

## POSTERS (IDENTITY) FOR THE PROJECT

### Original Poster (French)

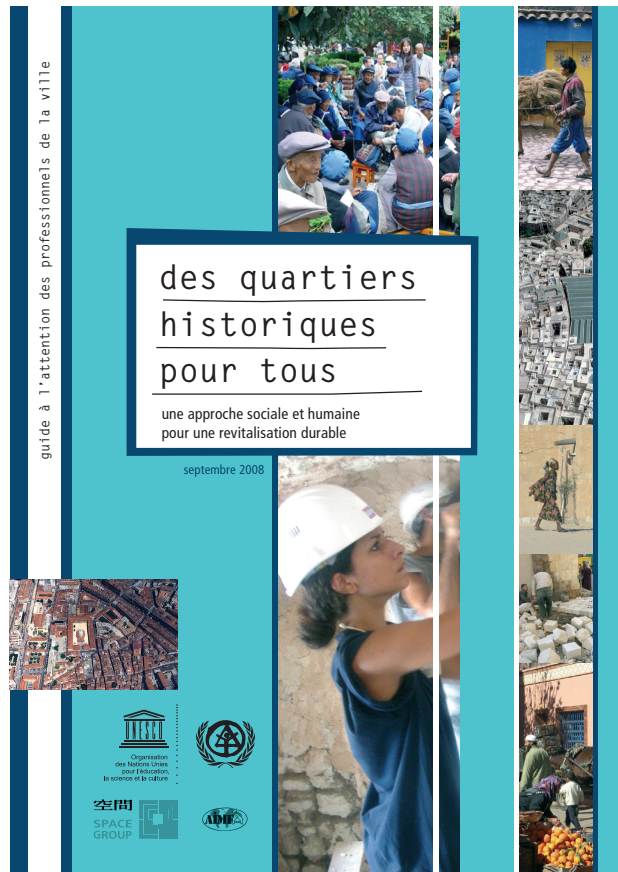
- designed as the graphic to be used as Posters, Report Cover and other print materials.

### New Poster from New Delhi

should have

- Indian people
- Indian colours
- Indian locations

**primarily a glimpse of Indianness...**



# week 4

## ATTEMPTING A UNESCO NEW DELHI LOOK IN THE GENERIC GRAPHIC

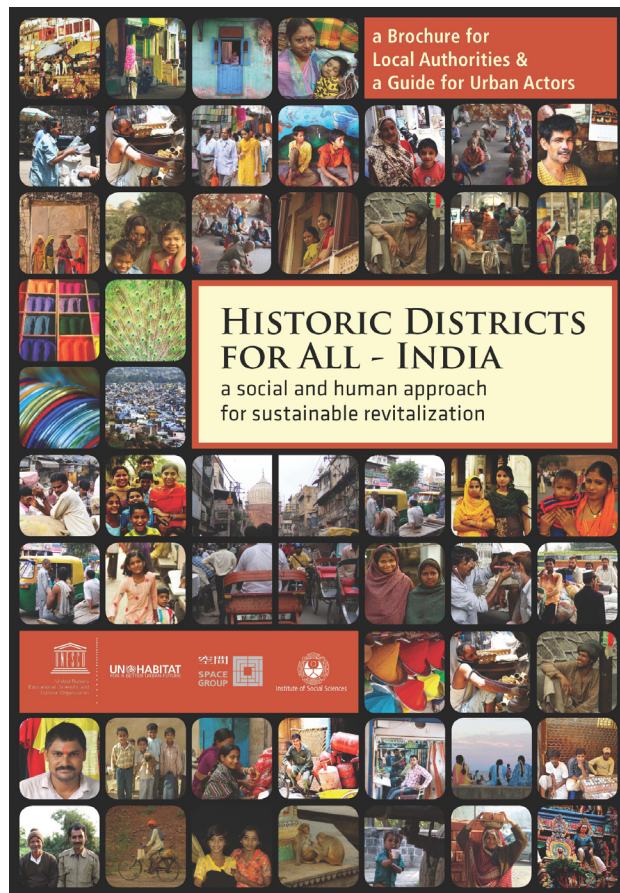
### Further Work

Though all the design for various posters and guide covers were functionally satisfying, but aesthetic and identity issues were still to be worked on.

### To incorporate

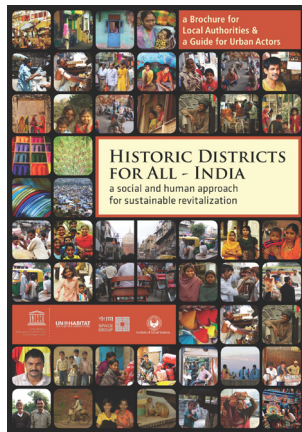
more images of people within the graphics, and to keep **a balance between genders, social classes, occupations etc.**

The overall graphic approach should be socially inclusive, which will **reflect the role of their project.**



# week 5

## SYNCHRONISING ALL PUBLISHING MATERIAL



### Lack of visual relation

-the poster/generic graphic design were looking different from the layout design

- there was no reminiscent relation between each other

- also, both were very different in formal structures (text layout and poster).

### Bringing homogeneity

- identifying chapter break as the place to introduce the structure of poster

- using the same grid and graphic structure





# the Last Word

## LEARNING EXPERIENCE

The overall experience in terms of efficiency was **not satisfactory**, as more than half of my time wasted on convincing the non-concerned people.

I saw a live example of 'bureaucracy'.  
**I also became a part of this system of 'inefficiency'.**

It was **challenging**, to convince a set of non designers (not trained in formal design education) who were strong in their ideas and understanding.

Still, the Project was **good in its intent** as it was connected to people at various social levels, and was directed towards making our lives better.